



Informationsbulletin Nr. 16, 2022

Landwirtschaft und Naturschutz als Partner im «Gemüsegarten der Schweiz»

2021 brachte für den Stiftungsrat des Biotopverbundes personelle Änderungen, auf die als Editorial eingegangen wird. Die beiden Innenseiten zeigen die Entwicklung einiger Projekte, die Bilder der letzten Seite führen uns die dramatischen Konsequenzen der Wetterereignisse des letzten Sommers vor Augen.

LAUDATIO FÜR AGATHE TILLMANN



Um mit einer Laudation von 10 Minuten Agathe gerecht zu werden ist schlicht unmöglich. Auf jeden Fall wäre ich dazu überfordert. Ich weiss nicht, wo und in welchen Funktionen ich Agathe begegnet bin.

Als Gemeinderätin und Gemeindepäsidentin einer Gemeinde

die es nicht mehr gibt. Beim Regionalverband seeland.biel/bienne. Als Gemeindeschreiberin in Hagneck. Beim Kerzerslauf als Helferin. Bei zahlreichen Sportveranstaltungen als Teilnehmerin oder als Supporterin ihres Mannes und viele mehr.

Wo es um Zahlen, Rechnungen, Fakten, Politik geht im Seeland hat Agathe die Finger drin. Anders gesagt, ohne Agathe wären zahlreiche Rechnungen nicht bezahlt worden, Buchhaltungen nicht abgeschlossen worden, Subventionsgesuche nicht eingereicht worden oder Beiträge nicht eingefordert worden. Ich weiss nicht, wie viele tausend Franken durch die Hände oder wenigstens durch die verschiedenen Buchungen von Agathe durchgelaufen sind. Auch sie weiss es wahrscheinlich selber nicht.

Auch beim Biotopverbund ist Agathe seit 25 Jahren, also seit der Gründung des Vereins, für die Buchhaltung zuständig. Sie ist die einzige Person, welche von Anfang an seit der Gründung dabei und noch heute im Stiftungsrat ist. Die unzähligen Verpflichtungen für Sekretariats- und Kassieraufgaben kommen natürlich nicht von ungefähr. Auch wir im Biotopverbund haben Agathe als äusserst zuverlässige, exakte und gewissenhafte Buchhalterin und Kassierin kennen und schätzen gelernt. Immer zum richtigen Zeitpunkt lag das Budget auf dem E-Mail, die Abrechnung wurde jeweils termingerecht erstellt, die Revisoren selbständig aufgeboden und natürlich die Jahresrechnung pik fein und ohne Tadel dargelegt.

Ich erlebe aber Agathe nicht als sture Buchhalterin wie wir diese Spezies manchmal in ein Schema drücken. Agathe arbeitete sehr pragmatisch. Sie hat stets gute, gangbare und einfache Lösungen vorgeschlagen, wenn ein spezielles Problem aufgetaucht ist. Das zeigt auch, dass sie nicht nur jedes Konto sondern jede Zahl im Griff und im Überblick hatte. Auch wenn sie manchmal durch die verschiedenen Tätigkeiten mehrere Hüte trug, hat sie sich immer und

mit Überzeugung für den Biotopverbund eingesetzt. Das zeigt uns eindrücklich, dass sie sich auch für die Natur, für die Umwelt und für das Seeland als ganzes einsetzt und ihre Interessen in diesen Beziehungen einbringt.

Wir danken Agathe ganz herzlich für Ihre Arbeit für den Biotopverbund Grosses Moos während den vergangenen 25 Jahren. Deine Arbeit, aber auch die Zusammenarbeit im Vorstand und im Stiftungsrat sind unschätzbar. Persönlich habe ich die Art und die Zusammenarbeit mit Dir in jeder Beziehung und bei jeder Organisation sehr geschätzt. Ich hoffe natürlich, dass wir uns auch in Zukunft noch oft begegnen werden und die guten Kontakte auch weiterhin pflegen können.

Ganz herzlichen Dank für Deinen Einsatz und für Deine wertvolle Arbeit.

Jakob Etter, Mitglied Stiftungsrat, La Sauge, 27. Oktober 2021

UNSERE NEUE KASSIERIN IRIS KORMANN



Iris Kormann hat ab Juni 2021 die Aufgabe als Kassierin von Agathe Tillmann übernommen. Sie ist promovierte Agrarökologin und lebt in Müntschemier. Beruflich ist sie für verschiedene Seeländer Organisationen im Bereich Naturschutz und Landwirtschaft tätig. Ab dem Jahr 2022 wird sie diese Tätigkeiten als Mitgründerin einer neuen GmbH «Kormann und Marti» ausüben können. In ihrer Freizeit ist die zweifache Mutter oft in der Natur unterwegs oder bestellt im Moos einen Gemüsegarten.

UNTERHALT IN DEN HECKENSTREIFEN BEIM PERRETTENGRABEN



Einer der ausgelichteten Streifen.



Es entsteht ein lockeres Muster von Ast- und Steinhaufen, sowie kleinen offenen Wasserflächen.



Mehrere Streifen unterbrechen die Ebene.

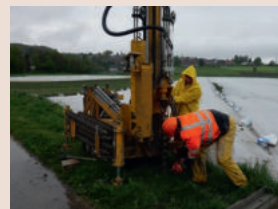
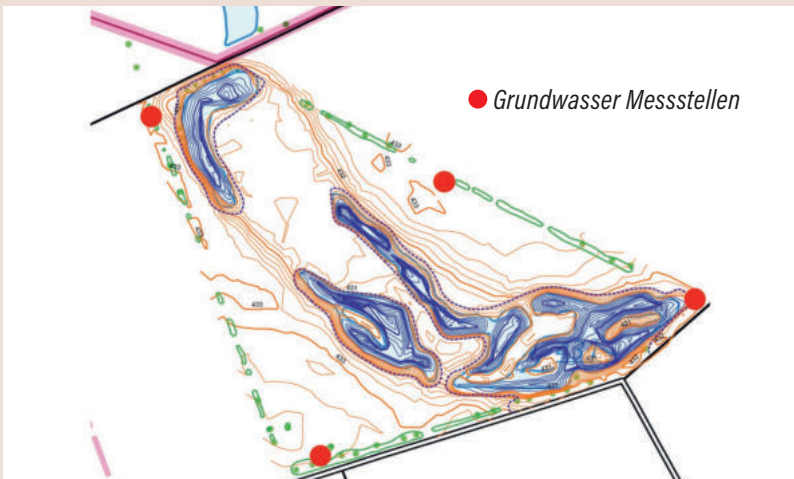
DIE AUSSICHTSPLATTFORM «IN DEN SCHRITTEN» WURDE SANIERT



Ein häufig genutzter Pausenplatz für Spaziergänger und Velofahrer auf der Route des Gemüsepfades. Die Plattform erlaubt Einblicke in die Teiche und die Feuchtgebiete. Ursprünglich war das Gebiet vernässt und landwirtschaftlich kaum nutzbar. In einem Teil des Gebietes wurden Teiche ausgehoben und einfache Gräben ausgebildet, im andern Teil mit dem Aushubmaterial die Felder saniert und für die Landwirtschaft produktiv gemacht. Eine Win-Win-Situation wie sie der Biotopverbund immer wieder anstrebt.

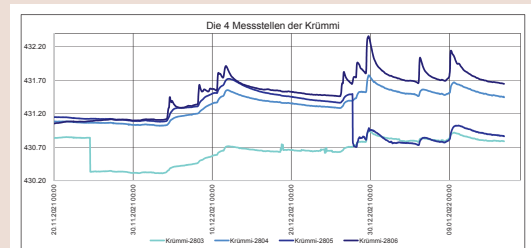
PROJEKT «HYDROLOGIE KRÜMMI UND PRÉ AU BOEUF»

Die Höhenlinien und die Wassertiefen wurden in den letzten Jahren erhoben und erlauben unter anderem das Ermitteln des Wasservolumens. Der laufende Wasserstand der Teiche muss noch erhoben werden. Damit kann der Zusammenhang zwischen Wasser- und Grundwasserstand und Niederschlag ermittelt werden.



Der Einbau der Sonden.

Erste Resultate der 4 Grundwassersonden.



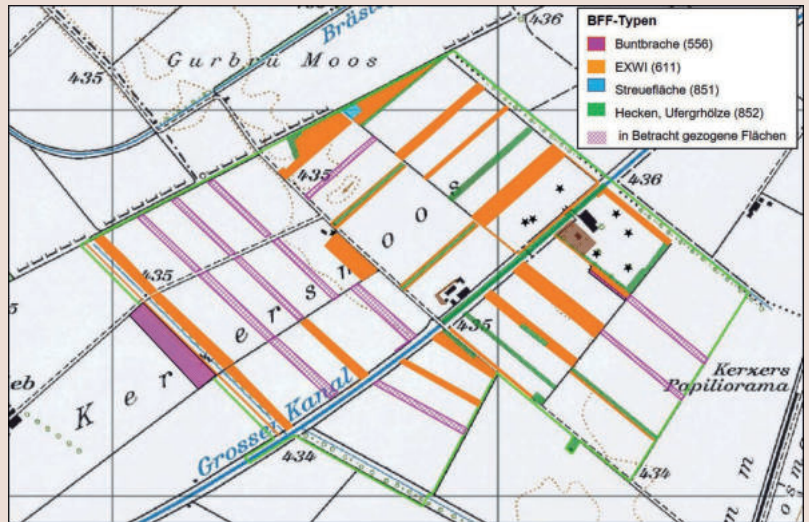
VERNETZUNGSPROJEKT KERZERSMOOS

2021 wurde der Schlussbericht der 2. Phase des Vernetzungsprojektes (VP) Kerzersmoos erarbeitet. Es stützte sich schwergewichtig auf die Betriebe Karden- und Lindenhof. Immer wieder kam die Idee auf, das Gebiet Richtung Krümml, Agriswilmoos zu erweitern, was sich als nicht realistisch erwies. Die Fortsetzung des Projektes ist noch ungewiss, da die kantonalen Vorgaben in Überarbeitung sind.



Eine der zahlreichen Hecken.

Der Unterhalt und die Pflege vorhandener Ökoflächen, sowie die Neuanlage sind schwierige Aufgaben. Insbesondere die Neuanlage ausserhalb der beiden Betriebe gelang nur im beschränkten Rahmen, wie die Karte zeigt.



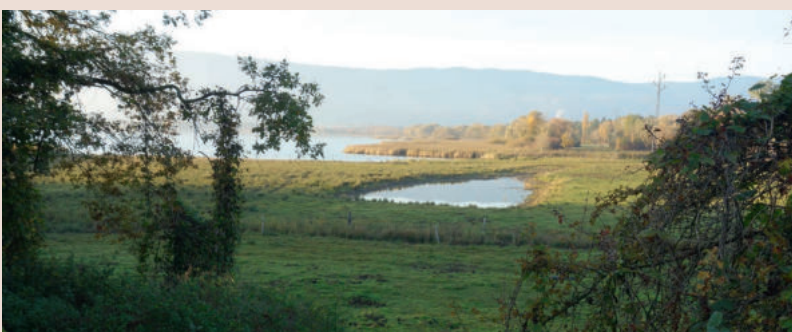
Veränderung eines Objektes in den Jahren 2011 bis 2021 (zT mangels gezielten Unterhalts).

AUSFLUG DES STIFTUNGSRATES NACH WITZWIL

In Witzwil wurde schon seit längerem ein Landschafts-Entwicklungs-Konzept (LEK) erarbeitet, das in den letzten Jahren umgesetzt wurde. Das Resultat sind wunderbar angelegte und gepflegte Hecken, sowie zahlreiche Buntbrachen.



Wegen der Ausdehnung des Gebietes war der Ausflug zu Fuss nicht zu bewältigen!



Die ausgedehnten Wasserflächen gehören zum Projekt Fanel und werden von 4-Beinern «gepflegt».



EINDRÜCKE NACH
HOCHWASSER- UND
HAGELEREIGNISSEN
IM SOMMER 2021



Mitglieder Stiftungsrat

Caspar Bijleveld, Neuenburg
Bruno Christen, Gempnach
Jakob Etter, Treiten, Sekretär
Iris Kormann, Müntschemier, Kassierin
Willy Kramer, Fräschels
Pierre-Alain Sydler, Kerzers, Präsident
Silvia Zumbach, Erlach, Vizepräsidentin

Beratung

Kaspar Reinhard, BHP Raumplan AG, Bern
alnus AG, Ins
Mosimann & Strebel, Ins
see-land.plan gmbh, Biel

Bankverbindung

Valiant Bank
IBAN-Nr. CH15 0630 0016 9821 7620 3
(BC-Nr. 6300; PC-Konto 30-38112-0)

Kontakte

Stiftung Biotopverbund
3232 Ins
info@biotopverbund.ch

Stifter und Kapitalgeber der Stiftung

Biotopverbund Grosses Moos

Bundesamt für Umwelt BAFU, Bern
Berner Ala, Bern
Fonds Landschaft Schweiz, FLS, Bern
Gemüseproduzentenvereinigung Kantone BE und FR
Pfandbriefbank Schweizerischer Hypothekarinstitute
Verein seeland.biel/bienne

Unterstützende Gemeinden, Organisationen, Firmen und Private Nebst einer grossen Zahl von Privatpersonen unterstützen folgende Gemeinden, Organisationen und Firmen unsere Stiftung mit einer Mitgliedschaft und den entsprechenden einmaligen oder jährlichen Beiträgen.

Gemeinde Fräschels
Gemeinde Ins
Gemeinde Kallnach
Gemeinde Kerzers
Commune du Mont Vully
Gemeinde Muntelier
Gemeinde Müntschemier
Gemeinde Ried
Gemeinde Siselen
Gemeinde Treiten
Stadt Murten

alnus AG, Ins
Anstalten Witzwil, Gampelen
Berner Vogelschutz BVS
BHP Raumplan AG, Bern
Bodenverbesserungskörperschaft Ried/Murten
Bodenverbesserungskörperschaft Kerzers
Bura AG, Murten
Die Mobilier Ins-Murten
Druckerei Graf AG, Murten
Etablissements de Bellechasse, Sugiez
Fondation Rita Roux, Fribourg
F. Gugger AG, Murten
Gebr. Jetzer AG, Schnottwil
Geoplanning Murten-Morat AG, Murten
Haldimann AG, Murten
Hurni Holding AG, Sutz
Kerzerslauf, Kerzers
KMU-Treuhand Seeland AG, Ins
Kümin Baumpflege GmbH, Kerzers
Landi Seeland AG
LOS, Landwirtschaftliche Organisation Seeland
Lüscher & Aeschlimann AG, Ins
Notariat Blank, Aarberg
Patentjägerverein Seeland
Schwab-Guillod AG, Müntschemier
Schwab Heizung Sanitär Klima AG, Kerzers
Schweizer Vogelschutz SVS, Zürich
Seeländische Volkshochschule
Seiler & Blank, Notariat, Aarberg
Stauffacher + Partner AG, Murten
Stiftung Papiliorama, Kerzers
Stiftung Tannenhof, Gampelen
TERRAviva ag/sa, Kerzers
Valiant Bank, Kerzers
Verband der Gemeinden des Seebezirks FR
Verein seeland.biel/bienne
Vibeton AG, Lyss
Zmoos AG, Gampelen

Weitere Organisationen und Firmen unterstützen den Biotopverbund mit Einzelbeiträgen ohne gleichzeitige Mitgliedschaft. Anmeldungen für eine Mitgliedschaft oder für Zuwendungen nimmt der Präsident des Stiftungsrates gerne entgegen.

www.biotopverbund.ch